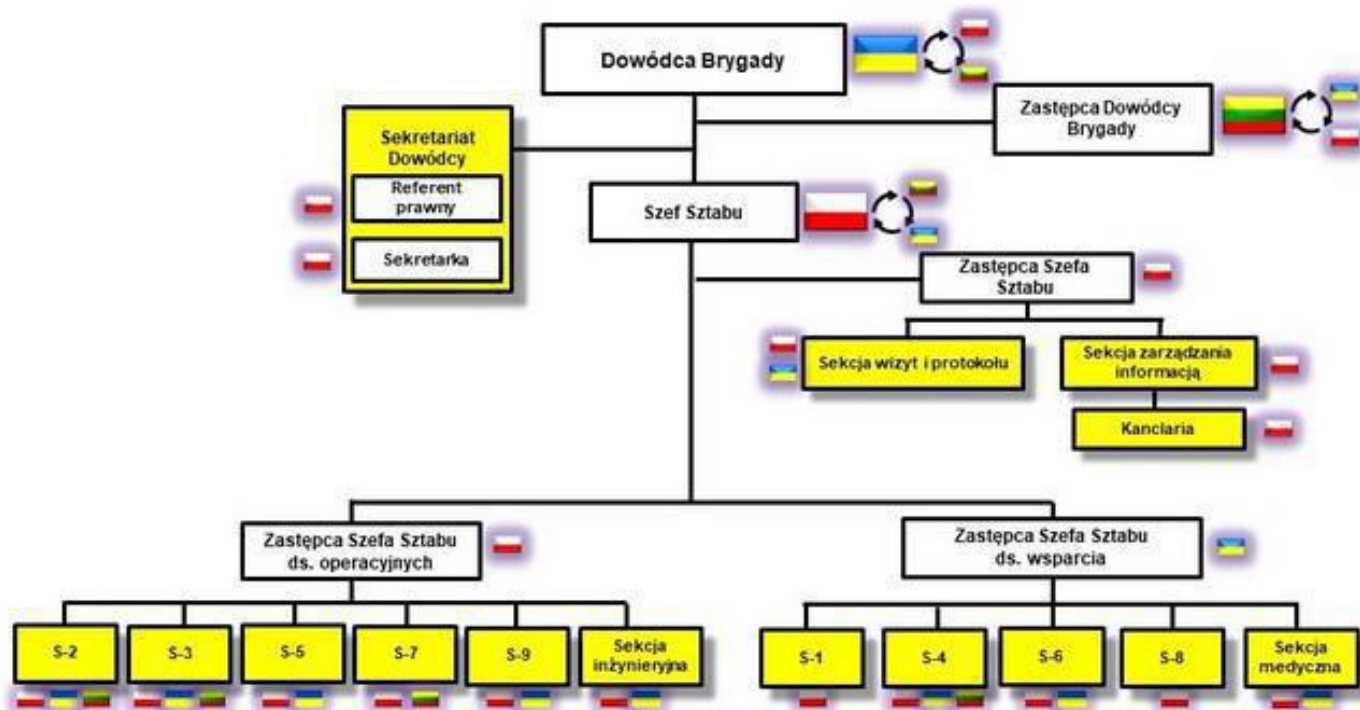


Struktura

Dowództwo LITPOLUKRBRIG jest zgodne z podstawowym modelem struktury dowództwa NATO i obejmuje dowódcę, zastępcę dowódcy, grupę dowódcy oraz sztab, którym kieruje szef sztabu. Sztab składa się z pionu operacyjnego, pionu wsparcia, komórki wizyt i protokołu oraz komórki zarządzania informacją.



Grupa Szefa Sztabu obejmuje Z-cę Szefa Sztabu, Sekcję Zarządzania Informacją oraz Sekcję Zabezpieczenia i Przygotowania Wizyt.

Zastępca Szefa Sztabu jest pierwszym w systemie dowodzenia pomiędzy Z-cą Szefa Sztabu ds. Operacyjnych i Z-cą Szefa Sztabu ds. Wsparcia. Z-ca Szefa Sztabu wspiera szefa Sztabu w każdy możliwy sposób oraz zastępuje go w przypadku nieobecności. Z-ca Szefa Sztabu dowodzi Sekcją Zarządzania Informacją oraz Sekcją Wizyt i Protokołu.

Sekcja Zarządzania Informacją prowadzi oficjalną przychodzącą i wychodzącą korespondencję, rozpowszechnia i przechowuje całość informacji w Brygadzie, opracowuje System Zarządzania Informacją w LITPOLUKRBRIG.

Sekcja Wizyt i Protokołu zajmuje się organizowaniem, koordynowaniem i prowadzeniem wszystkich wizyt o charakterze wojskowym i cywilnym na terenie LITPOLUKRBRIG. W Sekcji znajduje się stanowisko Oficera Prasowego, który nadzoruje kontakty z mediami oraz promuje za ich pośrednictwem LITPOLUKRBRIG.

Zastępca Szefa Sztabu ds. Operacyjnych (DCOS OPS) zarządza wszystkimi aspektami wywiadowczymi, bieżącymi operacjami, krótko i długoterminowym planowaniem, koordynacją cywilno-wojskową oraz kwestiami inżynieryjnymi.

Sekcja S-2 zajmuje się wszystkimi aspektami rozpoznania, jest odpowiedzialna za gromadzenie, analizowanie oraz rozpowszechnianie właściwych informacji w zakresie rozpoznania, zapewnia dane i ocenę GEOMET, koordynuje środkami walki radioelektronicznej oraz doradza we wszystkich kwestiach związanych z walką

radioelektroniczną.

Sekcja S-3 odpowiada za planowanie krótkoterminowe oraz działania bieżące. Monitoruje realizację opracowanych planów oraz śledzi aktualne położenie podległych elementów (wojsk), zapewnia wsparcie i doradztwo w zakresie prowadzenia działań w obszarach funkcjonalnych np. wsparcie ogniowe, obrona przeciwlotnicza, ochrona wojsk, OPBMR, zasady użycia siły.

Sekcja S-5 prowadzi długoterminowe planowanie, opracowuje i koordynuje politykę i koncepcje, przeprowadza analizę operacyjną oraz dostarcza rekomendacje, przygotowuje wytyczne dla przyszłych operacji oraz ogólne specyfikacje dla ćwiczeń.

Sekcja S-9 zapewnia współpracę cywilno-wojskową z organizacjami rządowymi, pozarządowymi i międzynarodowymi; prowadzi działania informacyjne oraz psychologiczne.

Sekcja inżynierska pełni funkcję doradczą dla dowódcy we wszystkich kwestiach dotyczących zabezpieczenia inżynierskiego działań (zadań realizowanych w ramach zabezpieczenia bojowego) oraz planuje zadania wsparcia inżynierskiego. Informuje dowódcę o stanie (organicznych i podporządkowanych) sił i środków wsparcia oraz możliwościach wykonania przez nie zadań inżynierskich. Sekcja inżynierska jest odpowiedzialna za nadzór nad realizacją zadań inżynierskich przez pododdziały innych rodzajów wojsk oraz za organizowanie współdziałania pododdziałów inżynierskich.

Zastępca Szefa Sztabu ds. Wsparcia (DCOS SUP) zarządza wszystkimi kwestiami personalnymi, utrzymaniu, komunikacji, finansowymi, zabezpieczenia medycznego.

Sekcja S-1 jest odpowiedzialna za zarządzanie gotowością personelu, księgowość i meldunki o stanie bojowym, zarządzanie postępowaniem z ofiarami, zarządzanie uzupełnianiem sił, zarządzanie przepływem informacji nt. personelu, morale, sprawy socjalne oraz odtwarzanie i (funkcje) środowiskowego systemu wsparcia, niezbędne usługi (funkcje) personalne.

Sekcja S-4 jest odpowiedzialna za wszystkie aspekty dotyczące planów i operacji utrzymania, zaopatrzenie, utrzymanie, transport oraz usługi.

Sekcja S-6 planuje organizację systemów łączności i informatyki na potrzeby ćwiczeń i operacji, nadzoruje ich poprawną eksploatację oraz zarządza bezpieczeństwem systemów łączności i informatyki na obszarze działań.

Sekcja S-8 zajmuje się budżetem, finansami oraz procedurami księgowymi. Doradza Dowódcy oraz Grupie Dowódczej we wszystkich ważnych sprawach finansowych, nadzoruje planowanie, przygotowanie, wykonanie oraz podanie informacji o budżetach w konkretnych operacjach.

Sekcja medyczna określa misję medyczną w trakcie procesu podejmowania decyzji wojskowych (MDMP). Doradza Z-cy Szefa Sztabu ds. wsparcia i oraz całemu personelowi sztabu we wszystkich kwestiach medycznych i zdrowotnych, nadzoruje ocenę zdolności i ograniczeń medycznych oraz analizuje ich wpływ na bieżące i planowane działania. Pododdział zarządza procesem zabezpieczenia medycznego pododdziałów Brygady we wszystkich rodzajach operacji.